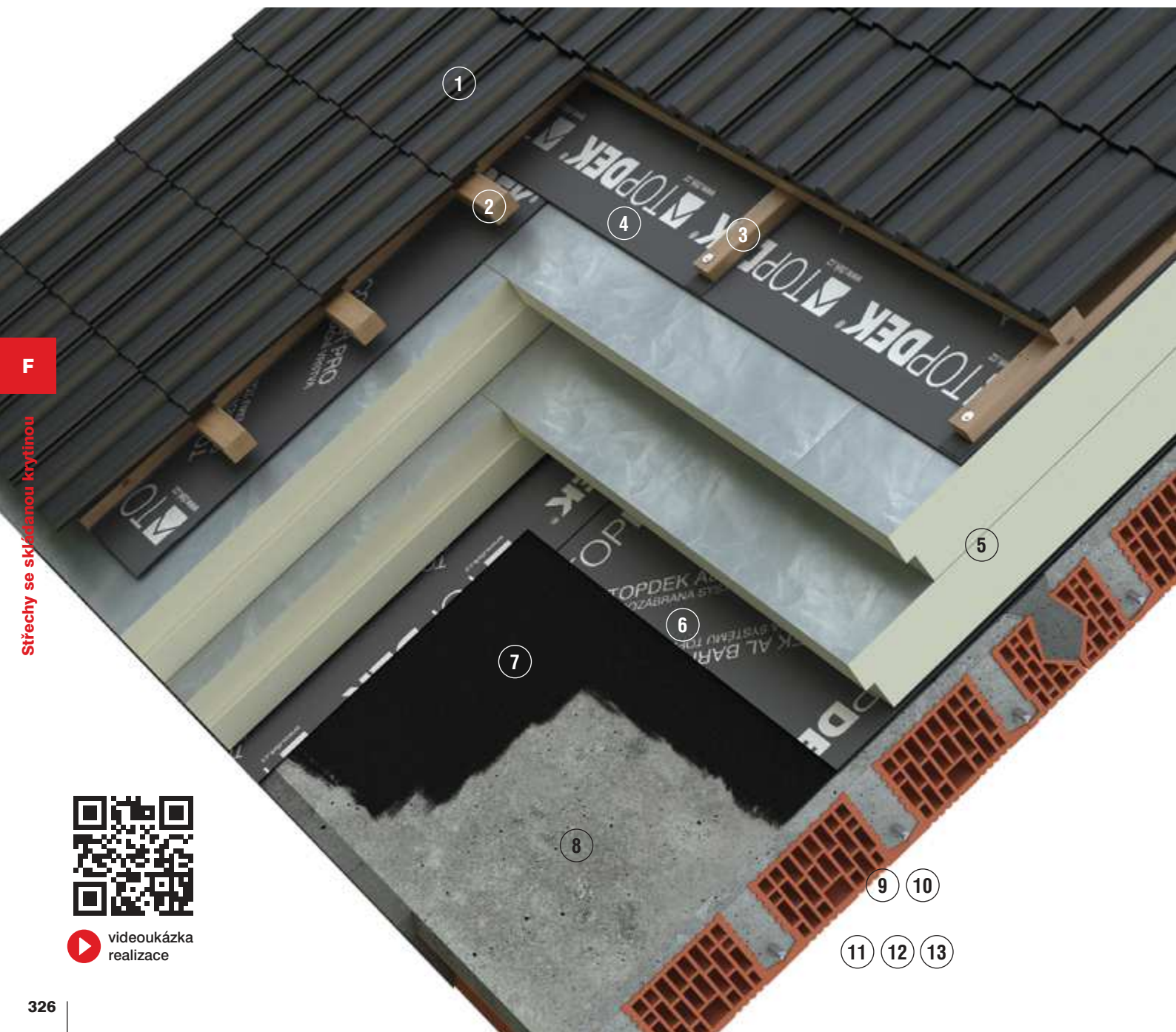


## DEK STŘECHA ST.8004B (DEKROOF 18-B)

dvouplášťová, se skládanou krytinou, DHV z AP, kotvená, nosná konstrukce z keramobetonových panelů, s ověřenou požární odolností

Obvyklé použití

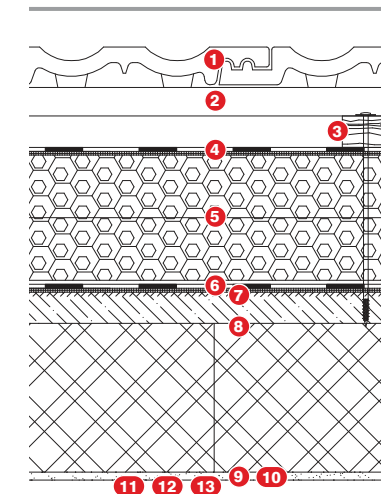
typ objektu: rodinný dům, bytový dům



### SPECIFIKACE SKLADBY

VRSTVA	TL. (mm)	POPIS
① hydroizolační skládaná střešní krytina		maloformátová (např. TONDACH), velkoformátová (např. MAXIDEK) vhodná pro zvolený sklon střechy
② nosná konstrukce krytiny DEKWOOD lať 60×40 mm	40	latě ze smrkového dřeva
③ distanční pro větrání DEKWOOD kontralať 60×40 mm	40	kontralata mechanicky kotveny do nosné krokve, mezi kontralatěmi větraná vzduchová vrstva
④ doplňková hydroizolační vrstva TOPDEK COVER PRO	1,8	samolepicí pás z SBS modifikovaného asfaltu se spalitelnou PE fólií na horním povrchu
⑤ tepelněizolační TOPDEK 022 PIR	160	desky na bázi polyisokyanurátu (PIR)
⑥ parotěsnicí, vzduchotěsnicí TOPDEK AL BARRIER	2,2	samolepicí pás z SBS modifikovaného asfaltu s hliníkovou vložkou a polypropylenovou stříží na horním povrchu
⑦ přípravný nátěr podkladu DEKPRIMER	-	asfaltová, vodou ředitelná emulze
⑧ nosná, spádová keramobetonové panely HELUZ	230	panely z keramických tvarovek a vyztuženého betonu třídy C20/25v tloušťce min. 40 mm na horním povrchu, osazené v požadovaném spádu (viz Poznámky ke sklonu střechy)
⑨ adhezni weberdur podhoz	10	omítková směs pro podhoz pod minerální omítky
⑩ povrchová úprava weberdur klasik JRU	15	omítková směs pro jádrové omítky
⑪ povrchová úprava weberdur štuk IN	2,0	omítková směs pro provádění vnitřních štuků
⑫ penetrační DEKPRIMER NANO	-	nátěr na akrylátové bázi
⑬ povrchová úprava DEKFINISH Bílá malba speciál	-	interiérová ošetrupzdorná malba

### SCHÉMA KONSTRUKCE



## ÚSPORA ENERGIE A TEPELNÁ OCHRANA (PODROBNOSTI VIZ POZNÁMKY 1)

Součinitel prostupu tepla dle ČSN 730540-2	Minimální tloušťka tepelné izolace	Vhodnost použití	
Doporučená hodnota	0,16 W.m <sup>2</sup> .K <sup>1</sup>	160 mm	při návrhu budovy dle zákona 406/2000 Sb. a prováděcí vyhlášky 264/2020 Sb. a také pro splnění tepelnětechnických požadavků v obvyklých detailech střechy
Doporučená hodnota pro pasivní domy	0,15–0,10 W.m <sup>2</sup> .K <sup>1</sup>	180–280 mm	při návrhu pasivních domů
Okrajové podmínky použití skladby z hlediska tepelné techniky			
Návrhová vnitřní teplota v zimním období	20 °C	obvyklé místnosti rodinných domů a bytů včetně koupelny	
Návrhová relativní vlhkost vnitřního vzduchu	50 %		
Návrhová průměrná měsíční relativní vlhkost vnitřního vzduchu	do 4. vlhkostní třídy dle ČSN EN ISO 13788		
Maximální nadmožská výška	do 1 200 m n. m.	teplotní oblast 1, 2, 3 a 4 dle ČSN 73 0540-3	

## POŽÁRNÍ BEZPEČNOST (PODROBNOSTI VIZ POZNÁMKY 4)

Požární odolnost	REI 60
------------------	--------

## OCHRANA PROTI HLUKU A VIBRACÍM

Použitelnost dle nejvyšší přípustné hladiny venkovního hluku L <sub>Aeq,2m</sub>	den 06:00–22:00 do 70 dB, noc 22:00–06:00 do 60 dB
--	--

## ROZŠÍŘENÉ POUŽITÍ SKLADBY

Použití skladby pro jiné objekty ovlivňují tepelnětechnické, požární, akustické a další požadavky. Podklady pro rozšířené použití skladby z hlediska tepelné techniky naleznete v tabulce na konci kapitoly. Rozšířené použití vždy doporučujeme konzultovat s technikem Atelieru DEK.

## Poznámky 1 k tepelnětechnickému posouzení skladby

Tepelnětechnické parametry použitých tepelněizolačních materiálů byly stanoveny na základě ČSN 730540-3. Tloušťka tepelné izolace byla vyčíslena při návrhové teplotě venkovního vzduchu –17 °C. Skladba je posouzena v ploše střechy s uvažovanou korekcí na systematické tepelné mosty vlivem kotev 0,021 W.m<sup>2</sup>.K<sup>1</sup> (odpovídá použití dvou kotev na m<sup>2</sup>). U detailů vždy doporučujeme ověřit jejich funkci podrobným 2D (3D) tepelnětechnickým posouzením. Uvedená dolní hranice tloušťky tepelné izolace pro splnění doporučených hodnot součinitele prostupu tepla pro pasivní domy dle ČSN 730540-2 je obvykle vhodná pro větší kompaktnější budovy (např. bytové domy a administrativní budovy), horní hranice tloušťky tepelné izolace je obvykle vhodná pro menší nebo tvarově členité domy (např. rodinné domy). Uvedená dolní hranice tloušťky tepelné izolace pro splnění doporučených hodnot součinitele prostupu tepla pro pasivní domy dle ČSN 730540-2 je obvykle vhodná pro větší kompaktnější budovy (např. bytové domy a administrativní budovy), horní hranice tloušťky tepelné izolace je obvykle vhodná pro menší nebo tvarově členité domy (např. rodinné domy).

## Poznámky 2 k technologii provádění skladby

Samolepicí asfaltový pás TOPDEK AL BARRIER se jako parotěsnicí a provizorní hydroizolační vrstva aplikuje přímo na betonový povrch nosné konstrukce opatřený nátěrem DEKPRIMER. Tepelnou izolaci lze klást ve více vrstvách se vzájemným převázáním spár. Skladba je stabilizována kotvením kontralatí šrouby do betonu EJOT FBS-R 6,3 mm s podložkami přes tepelnou izolaci a parotěsnicí vrstvu do betonové vrstvy nosného panelu. Kotvení skladby se provádí podle statického návrhu na základě výtažných zkoušek provedených po dokončení a vyzrání betonu věnců a zálivek. Nosná konstrukce z panelů HELUZ musí být navržena a zrealizována v souladu se statickým návrhem a s pokyny výrobce.

## Poznámky 3 ke sklonu střechy

Sklony pro obvyklé použití:  
Minimální sklon střechy: dle BSK a DHV  
Maximální sklon střechy: 20°  
Sklon střechy závisí na BSK (bezpečném sklonu krytiny) v kombinaci se stanovením DHV (doplňkové hydroizolační vrstvy, dříve PHI). Pás TOPDEK COVER PRO je vhodný pro DHV třídy těsnosti 2 (s podtěsněním kontralatí páskou DEKTAPE TP 50 nebo tmelem DEKTEN KONTRA), je-li pás veden přes kontralatě i DHV třídy těsnosti 1. Mezní sklon použití DHV z pásu TOPDEK COVER PRO činí 5°. Nosnou konstrukci střechy z panelů HELUZ lze při sklonu do 20° navrhovat a provádět podle podkladů společnosti HELUZ. Při požadavku na vyšší sklon střechy konzultujte návrh nosné konstrukce s technikou společnosti HELUZ.

## Poznámky 4 k požárnímu zatřídění skladby

Požární odolnost zajišťuje keramobetonový střešní panel. V souladu s ČSN EN 1992-1-2 lze uvažovat s požární odolností REI 60. U střeš se sklonem do 15° lze na základě provedené zkoušky požární odolnosti uvažovat REI 90. Z hlediska chování při působení vnějšího požáru se postupuje dle ČSN 730810, přílohy A.2, tabulky A.10. Většinu skládaných krytin kamenných, betonových, keramických, vláknocementových a plechových lze klasifikovat jako B<sub>ROOF</sub>(t3). V takovém případě lze skladbu střechy klasifikovat jako konstrukci druhu DP1.